

**พฤติกรรมการณ์สนทนาออนไลน์บนอินเทอร์เน็ตโดยการใช้โปรแกรม Window Live Messenger
โปรแกรม TrueLife, และ โปรแกรม Camfrog Video Chat**

**(Online Chatroom Behaviors on the Internet by Using Window Live Messenger,
TrueLife, and Camfrog Video Chat Programs)**

โดยรองศาสตราจารย์ ดร. กฤษมันต์ วัฒนารงค์
บทคัดย่อ

จุดมุ่งหมายของการศึกษาวิจัยนี้เพื่อค้นหาพฤติกรรมการณ์สนทนาออนไลน์ของผู้ใช้อินเทอร์เน็ตจากโปรแกรม “Window Live Messenger” โปรแกรม “TrueLife” และ โปรแกรม “Camfrog Video Chat” ซึ่งเป็นโปรแกรมที่สามารถใช้สำหรับการสนทนาได้ทั้งแบบประสานเวลาและไม่ประสานเวลา โดยทำการศึกษาเป็นระยะเวลา 1 ปี กับ อีก 1 เดือน เริ่มตั้งแต่วันที่ 23 ตุลาคม 2549 ถึงวันที่ 23 พฤศจิกายน 2550 ผู้วิจัยได้ใช้ชื่อที่ตั้งขึ้นสมัครเข้าเป็นสมาชิกสำหรับการสนทนา และไม่เปิดเผยสถานะที่แท้จริงของผู้วิจัย หลังจากนั้น ผู้วิจัยทำการประกาศหาเพื่อนผู้สนใจที่ต้องการร่วมสนทนาพร้อมทั้งเข้าไปสนทนากับผู้ที่ประกาศว่าต้องการเพื่อนสนทนา และได้เลือกกลุ่มตัวอย่างตามโอกาสที่เป็นคู่สนทนาในแต่ละโปรแกรมจำนวนโปรแกรมละ 45 คน รวมทั้งสิ้น 135 คน ผลการศึกษาพบว่าผู้ใช้โปรแกรมการสนทนาแต่ละโปรแกรมมีพฤติกรรมการณ์สนทนาที่แตกต่างกัน ผู้ที่สนทนาบน TrueLife ส่วนมากมีพฤติกรรมที่เป็นรูปแบบเป็นทางการ (Formal Behaviors) รักษาติคมารยาทการสนทนาออนไลน์ (Online Chat Room Etiquettes) ในการสนทนาบนอินเทอร์เน็ตมากที่สุด รองลงมาได้แก่ผู้สนทนาบนโปรแกรม MSN และ Camfrog ตามลำดับ สำหรับเรื่องที่สนทนาแบ่งตามลำดับเนื้อหาสาระการสนทนาจากมากที่สุดได้เป็น 3 ลำดับ ดังนี้ เรื่องความรักและอารมณ์รัก รองลงมาได้แก่เรื่องทั่ว ๆ ไปที่ไม่เกี่ยวกับความรัก และลำดับสุดท้ายเป็นเรื่องการเมืองและการปกครอง นอกจากนี้ผลการศึกษาพบว่าคุณลักษณะของโปรแกรมการสนทนาออนไลน์มีผลต่อพฤติกรรมการณ์สนทนา ถ้าการสนทนาถูกบันทึกไว้จะทำให้ผู้ใช้ระมัดระวังการใช้วาทกรรมในการสนทนา

Abstract

The purpose of this study was to investigate the online chat room behaviors on the Internet by using Window Live Messenger or MSN, Truelife, and Camfrog Video Chat programs. These programs were used for chatting both synchronous and asynchronous methods. This study had been being conducted for one year and one month started from October 23rd, 2006 to November 23rd, 2007. The researcher used a pseudo name applied to the chatting rooms and disguised identities. Then, the researcher announced through the online chat room inviting for conversation and jointed the invited conversation. There were 135 chatters selected by chance in which there were 45 chatters in each program. The results indicated that there were different behaviors of users among the chatroom

programs. The users of TrueLife program had the most formal conversation and the online chat room etiquettes, followed by the users of Window Live Messenger and Camfrog Video Chat programs respectively. The issues of conversation were classified into three categories according to the hit issues. They were the issues of love and romance, general issues which not related to love and romance, and politics respectively. Moreover, the finding showed that the features of chatting programs had a crucial role on conversation behaviors of the users. If the conversations were recorded by the programs, the users were aware of using language for online conversations.

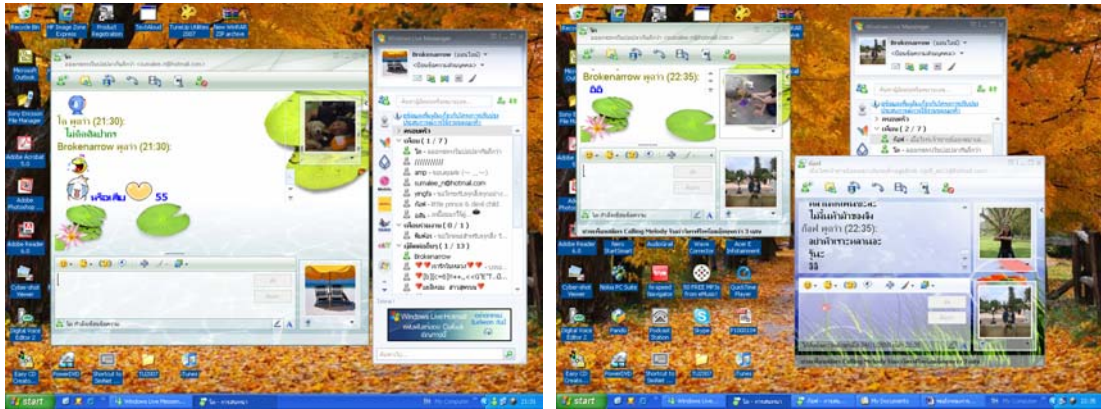
(Keywords: Online Chatting, Online Behaviors, Window Live Messenger, TrueLife, Camfrog)

บทนำ

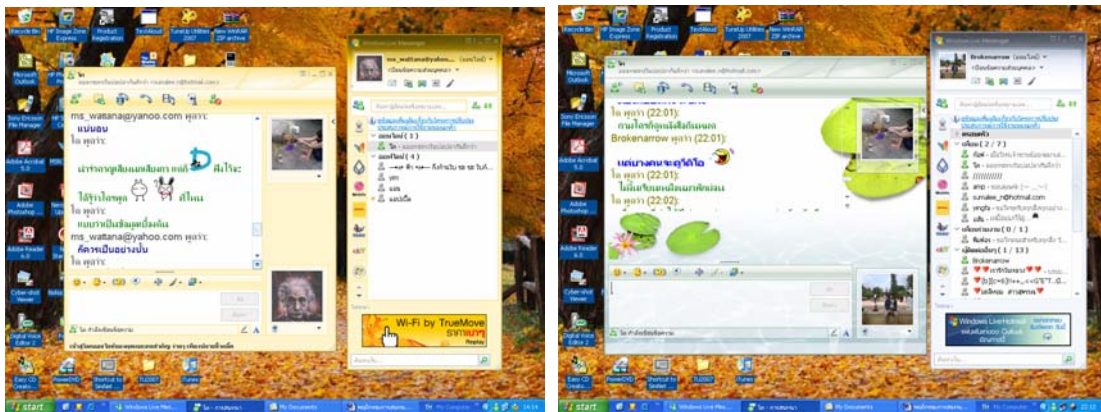
การสนทนาออนไลน์ได้รับความนิยมมากในกลุ่มผู้ใช้อินเทอร์เน็ต มีโปรแกรมที่ผู้ใช้สามารถเลือกใช้ได้ตามความต้องการจำนวนมากทั้งนี้ขึ้นอยู่กับคุณลักษณะของโปรแกรมที่ผู้ใช้ต้องการ เมื่อผู้ใช้ได้เลือกใช้โปรแกรมใดก็ตาม พฤติกรรมการสนทนาจะคล้อยตามกับลักษณะการใช้วาจากรรมสำหรับการสนทนาในโปรแกรมนั้น การวิจัยนี้เลือกศึกษาโปรแกรมการสนทนาที่มีคุณลักษณะแตกต่างกัน และเป็นโปรแกรมที่ได้รับความนิยมอย่างมากในปัจจุบันได้แก่ โปรแกรม Window Live Messenger โปรแกรม TrueLife และ โปรแกรม Camfrog Video Chat ทั้ง 3 โปรแกรมมีคุณสมบัติเหมือนกันที่สามารถใช้สนทนาออนไลน์บนอินเทอร์เน็ตได้ โดยแต่ละโปรแกรมมีคุณลักษณะที่แตกต่างกันดังนี้

Window Live Messenger เปลี่ยนมาจาก MSN (Messenger) หรือ msn.com เรียกย่อ ๆ กันให้ห่มผู้ชื่อว่า “เอ็ม” เป็นโปรแกรมที่ได้รับความนิยมมาก เป็นโปรแกรมที่ใช้ E-mail Address เป็น Username ผู้ใช้โปรแกรมนี้ต้องมี E-mail Address ของตนเองซึ่งส่วนมากจะเป็นผู้ที่ใช้ xxx@hotmail.com ในปัจจุบันไม่จำกัดว่าต้องเป็น xxx@hotmail.com เท่านั้น xxx@yahoo.com ก็สามารถใช้ได้เช่นกัน การตรวจสอบผู้สมัครเข้ามาใช้เพียงแค่มี E-mail เป็นสำคัญ คุณลักษณะของโปรแกรมสามารถให้คู่สนทนาสามารถสนทนาแบบประสานเวลา (Synchronous) หรือสนทนาพร้อม ๆ กันในเวลาเดียวกันได้ ได้หลาย ๆ คน โปรแกรมมีคุณสมบัติให้สามารถมองเห็นคู่สนทนาด้วยกล้อง Webcam และสามารถสนทนาได้ ทั้งการใช้ตัวอักษรและเสียงพูด ส่งภาพ ลายมือ ภาพอารมณ์ หรือ Emoticon และ Winks รวมทั้งเพิ่มข้อมูลได้ด้วย รวมทั้งได้ผนวกเอาคุณสมบัติของ Window และ WWW หรือ เวป มาใช้ร่วมกันได้อีกด้วยเช่นกัน โปรแกรมนี้ไม่ได้ออกแบบไว้สำหรับให้มีการบันทึกการสนทนา เว้นเสียแต่ผู้ใช้ต้องการบันทึกก็สามารถทำได้ เมื่อเลิกสนทนาหรือปิดหน้าต่าง ข้อความที่สนทนาจะถูกลบไปด้วย แต่ก็ยังสามารถฝากข้อความไว้ได้ไม่มากนักสำหรับคู่สนทนาที่ไม่อยู่ในสถานะออนไลน์ โดยข้อความจะปรากฏขึ้นเมื่อคู่สนทนาอีกฝ่ายหนึ่งเข้ามาออนไลน์หรือจะส่งข้อความทาง E-mail ก็ได้ การสนทนานิยมเป็นแบบหนึ่งต่อหนึ่งพร้อมกันกับอีกหลาย ๆ คน หรือจะมีผู้ร่วมสนทนาด้วยก็ได้แต่ต้องได้รับความ

ยินยอมจากคู่สนทนาเดิมก่อน ไม่มีระบบการตรวจสอบการใช้ข้อความที่ไม่เหมาะสมเพราะเป็นการสนทนาระหว่างบุคคล ไม่มีผู้อื่นล่วงรู้ได้



การสนทนาแบบหนึ่งต่อหนึ่งหรือพร้อม ๆ กันกับอีกหลาย ๆ คนก็ได้

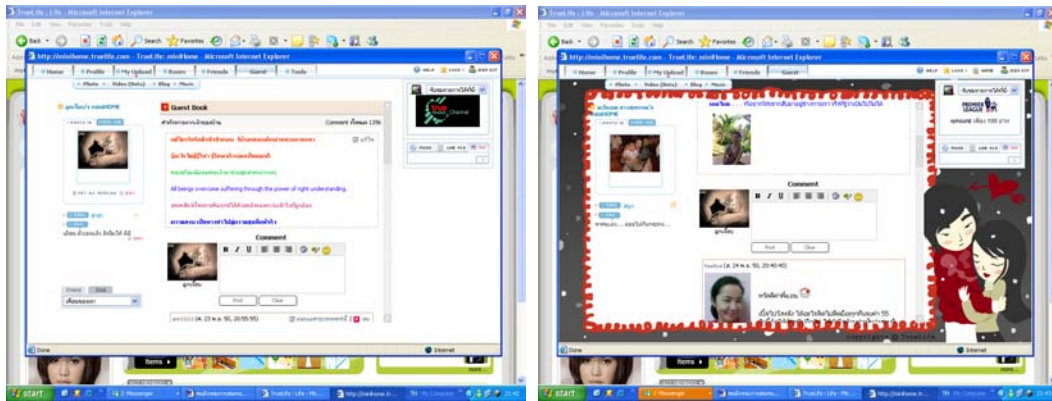


ตัวอย่างหน้าจอของ Window Live Messenger หรือ MSN

TrueLife เป็น โปรแกรมที่สร้างขึ้นสำหรับผู้ที่ใช้บริการอินเทอร์เน็ตของ True เป็นสำคัญแต่ไม่ได้จำกัดเฉพาะลูกค้าของ True เท่านั้น โปรแกรมนี้นิยมเรียกในหมู่ผู้ชื่อว่า “ทรู” การสนทนาเป็นแบบไม่ประสานเวลา (Asynchronous) โปรแกรมนี้มีสมาชิกเกือบ ห้าแสนคน ลักษณะของโปรแกรมจะเป็นการให้ผู้ใช้เข้าไปสร้างบ้าน (“miniHOME”) และตกแต่งบ้านให้สวยงาม เพื่อสมาชิกจะได้เข้าไปสนทนาฝากข้อความไว้เรียกว่า Comment นิยมเรียกสั้น ๆ ในกลุ่มผู้ชื่อว่า “เม้น” เจ้าของบ้านสามารถสนทนาตอบได้จากในบ้านของตนหรือเข้าไปเยี่ยมบ้านของผู้ที่มาเยี่ยมและไปเขียนข้อความไว้ในสมุดเยี่ยมได้เช่นกัน โปรแกรมนี้สามารถบันทึกข้อมูลส่วนตัว เก็บรูปภาพต่าง ๆ แต่ไม่มีการส่งภาพวิดีโอสด ๆ แต่สามารถบันทึกเป็นวิดีโอเก็บไว้ในบ้านให้ผู้มาเยี่ยมเปิดดูได้ และยังมีเรื่องราวที่เจ้าของบ้าน

บทความวิจัย เรื่อง พฤติกรรมกรสนทนาออนไลน์บนอินเทอร์เน็ตโดยการใช้โปรแกรม Window Live Messenger โปรแกรม TrueLife, และ โปรแกรม Camfrog Video Chat โดย รองศาสตราจารย์ ดร.กฤษมันต์ วัฒนามรงค์ มหาวิทยาลัยเทคโนโลยีพระจอมเกล้าพระนครเหนือ

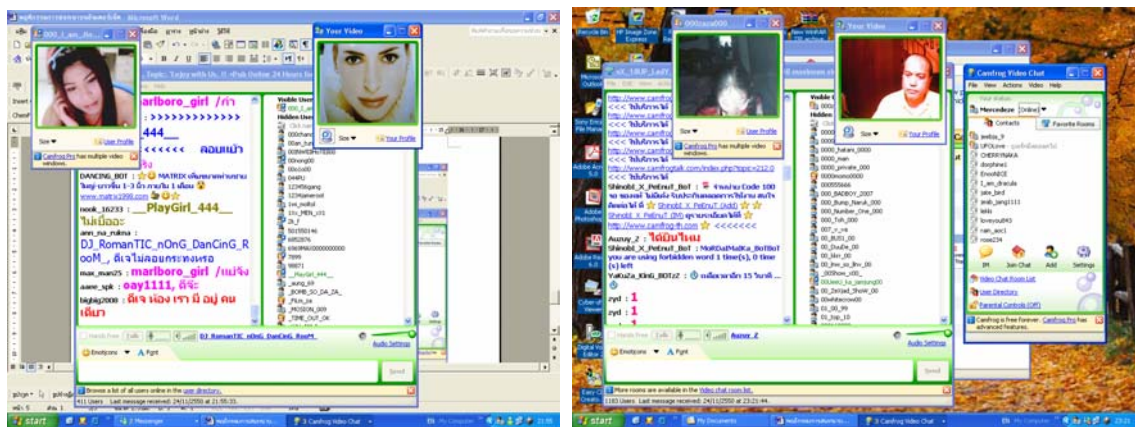
ต้องการเขียนไว้ให้ผู้มาเยี่ยมชมอ่าน (Web Blog) รวมทั้งสามารถบันทึกและจัดเก็บข้อความไว้ได้อีกด้วย เป็นการสนทนาได้กับทุกคนที่เป็นสมาชิกของ TrueLife เท่านั้น ผู้ใช้ต้องสมัครสมาชิกจึงจะสามารถใช้ได้ และการสมัครมีระบบการตรวจสอบข้อมูลมากมายแก่การแจ้งข้อมูลเท็จทั้งหมด และมีระบบการตรวจสอบข้อความ “แนบ” ที่ไม่เหมาะสมด้วย



ตัวอย่างหน้าจอของ TrueLife

Camfrog Video Chat เป็น โปรแกรมสนทนาที่สามารถทำได้ทั้งการส่งข้อความ การใช้เสียงพูด และมองเห็นภาพผ่านกล้อง Webcam ได้ด้วย นิยมเรียกในหมู่ผู้ใช้ว่า “กบ” และเรียกการดูภาพวิดีโอของคู่สนทนาว่า “ส่อง” แรกเริ่มของการออกแบบโปรแกรมมีไว้สำหรับผู้ที่เป็นใบ้ สามารถใช้ภาษามือผ่านกล้อง Webcam บนอินเทอร์เน็ตได้ แต่ผู้ใช้ทั่วไปก็สามารถใช้ได้เช่นกันและนำไปใช้สำหรับ “ส่อง” สำหรับผู้ต้องการดู หรือ “โชว์” (Show หรือ แสดง) สำหรับต้องการให้ผู้ส่องมองเห็นตนเองในขณะที่กำลังมีการทำกิจกรรมต่าง ๆ ขณะสนทนาไปด้วย และได้รับความนิยมมากเนื่องจากสามารถเห็นภาพและใช้เสียงพูด และข้อความด้วยตัวอักษรได้ด้วย การสนทนาเป็นแบบประสานเวลา (Synchronous) หรือ เป็นการสนทนาแบบสด ๆ (Live) จึงทำให้การสนทนากับผู้ที่อยู่ในที่ต่าง ๆ จะไกลเพียงไหนก็สามารถสนทนาและมองเห็นกันได้ กลุ่มสนทนาจะถูกจัดไว้ตามความสนใจแยกเป็นห้อง ๆ (Room) แต่ละห้องจะมีผู้ที่ทำหน้าที่เป็นผู้ประกาศ หรือ “ดีเจ” ทำหน้าที่เปิดเพลงให้ฟังหรือชักนำการสนทนาชักชวนให้สนทนาในประเด็นต่าง ๆ และชักชวนให้ส่งดูสมาชิกแต่ละคน เป็นต้น การสนทนาเป็นแบบเปิดเผยผู้ที่อยู่ในห้องสามารถรับรู้การสนทนาได้ หรือถ้าไม่ต้องการให้ผู้อื่นรับรู้ก็จะใช้หน้าต่างส่วนตัวสนทนา เรียกว่า “ชิบ” หรือใช้ IM (Instant Message) การสมัครเป็นสมาชิกไม่มีการตรวจสอบอะไรมาก ผู้เข้าไปใช้สามารถให้ข้อมูลตามที่ต้องการจะให้ได้ ผู้ใช้ไม่นิยมให้ข้อมูลจริง ไม่มีระบบการควบคุมการใช้ข้อความสนทนาที่ไม่เหมาะสมมากนัก ส่วนมากเป็นการควบคุมกันเองของผู้ที่ดูแลห้อง อาจ “เตะ” หรือ “แบน” ผู้ใช้ไม่ให้เข้าไปในห้องนั้นได้อีก เว้นเสียแต่ไปเปลี่ยนชื่อมาใหม่หรือใช้เครื่อง

ที่มีไอพีใหม่ในกรณีที่ถูก “แบน” ด้วยการห้ามเครื่องคอมพิวเตอร์ที่ใช้ไอพีนั้นเข้าไปในห้อง แต่ถ้าการแสดงหรือการสนทนาของสมาชิกเป็นที่พอใจของสมาชิกอื่น ๆ หรือคนดูแลห้องพอใจ คนดูแลห้องก็จะให้ “สี” ซึ่งจะเป็นสีที่ปรากฏเป็นสีของชื่อสมาชิกที่มีสิทธิพิเศษ ซึ่งสีปกติจะเป็น “สีดำ” โดยเริ่มจากสีน้ำเงิน ถือว่าเป็นสมาชิกประจำที่ดี “สีเขียว” ดีขึ้นได้สิทธิที่จะ “เตะ” สมาชิกอื่น ๆ ที่ตนเองไม่พอใจได้ “สีแดง” เป็นลำดับเทียบเท่าเจ้าของห้อง เป็นสมาชิกที่ได้รับสิทธิสูงสุด นอกจากนั้นยังสามารถให้สีเฉพาะกิจเช่น “สีเทา” เพื่อให้ง่ายสำหรับสมาชิกอื่นสังเกตแล้วเข้าไปเลือก “ส่อง” ดูการทำกิจกรรมของสมาชิกผู้นั้นและร่วมสนทนาด้วยได้



ตัวอย่างหน้าจอ Camfrog

จุดประสงค์และสมมุติฐานของการวิจัย

การวิจัยนี้มีจุดประสงค์เพื่อศึกษาพฤติกรรมการสนทนาออนไลน์บนอินเทอร์เน็ตจากรูปแบบของโปรแกรมที่ให้บริการสำหรับการสนทนาที่มีคุณลักษณะที่แตกต่างกัน และได้กำหนดสมมุติฐานของการวิจัย ว่า ผู้ที่ใช้โปรแกรมการสนทนาแต่ละโปรแกรมมีพฤติกรรมการสนทนายุทธศาสตร์ในการสนทนาออนไลน์ (Online Chat Room Etiquette) แตกต่างกัน

วิธีการดำเนินการวิจัย

ผู้วิจัยได้เลือกโปรแกรมที่จะทำการศึกษาโดยทำการสอบถามการใช้โปรแกรมการสนทนาออนไลน์บนอินเทอร์เน็ตจากนักศึกษาทั้งระดับปริญญาตรีและระดับบัณฑิตศึกษาของสถาบันเทคโนโลยีพระจอมเกล้าพระนครเหนือ ปีการศึกษา 2549 และได้เลือกโปรแกรมที่ได้รับความนิยมจากนักศึกษาจำนวน 2 โปรแกรม คือ โปรแกรม Window Live Messenger หรือ MSN และโปรแกรม Camfrog และได้เลือกโปรแกรมที่ใช้สำหรับการศึกษานี้เพิ่มอีก 1 โปรแกรมคือ TrueLife รวมเป็น 3 โปรแกรม ซึ่งทั้ง 3 โปรแกรมมีคุณสมบัติที่ใช้สำหรับการสนทนาออนไลน์บนอินเทอร์เน็ตได้เหมือนกัน

บทความวิจัย เรื่อง พฤติกรรมการสนทนาออนไลน์บนอินเทอร์เน็ตโดยการใช้โปรแกรม Window Live Messenger โปรแกรม TrueLife, และ โปรแกรม Camfrog Video Chat โดย รองศาสตราจารย์ ดร.กฤษมันต์ วัฒนามรงค์ มหาวิทยาลัยเทคโนโลยีพระจอมเกล้าพระนครเหนือ

แต่มีคุณลักษณะของการใช้โปรแกรมที่แตกต่างกันดังกล่าวข้างต้น จากนั้นผู้วิจัยได้ทำการสมัครเข้าเป็นสมาชิกของทั้ง 3 โปรแกรมโดยการใช้ชื่อที่ตั้งขึ้นและไม่เปิดเผยสถานะที่แท้จริงของผู้วิจัย ในแต่ละโปรแกรมผู้วิจัยใช้ชื่อหลาย ๆ ชื่อ สำหรับการสนทนากับผู้ที่ เป็นสมาชิกเพื่อไม่ให้ซ้ำกัน โดยใช้ระยะเวลาในการศึกษา 1 ปี กับอีก 1 เดือนเต็ม โดยเริ่มสมัครเข้าเป็นสมาชิกวันที่ 23 ตุลาคม 2549 และ ทำการศึกษาเก็บข้อมูลการสนทนาจนถึงวันที่ 23 พฤศจิกายน 2550 โดยใช้แบบแผนการสังเกต การสนทนาโดยยึดแนวทศิกามารยาทการสนทนาออนไลน์ (Online Chat Room Etiquette) กว้าง ๆ ดังนี้

1. ไม่ใช่ตัวอักษรขนาดใหญ่เกินไป หรือตัวพิมพ์ใหญ่ในภาษาอังกฤษที่มีขีดขนาดบาดตา
2. ไม่เรียกชื่อ หรือ ใช้ตั้งชื่อให้ผู้สนทนาในภาษาที่หยาบคาย
3. ไม่คัดลอกแล้วส่งข้อความคัดลอกมากเกินไปจนความจำเป็น (Don't Flood)
4. ไม่เกี้ยวพาราสีกับคู่สนทนา (Don't Flirt)
5. สุภาพกับคนที่เข้ามาใหม่

สำหรับเนื้อหาสำหรับการสนทนาใช้วิธีการวิเคราะห์เนื้อหาและจัดกลุ่มเนื้อหาที่ผู้สนทนาใช้เป็นสาระของการสนทนา แล้วทำการจัดลำดับเนื้อหาที่นิยมใช้ในการสนทนาเป็น 3 อันดับแรก

ผู้วิจัยใช้การเก็บข้อมูลด้วยการบันทึกจำนวนผู้ที่สนทนากับผู้วิจัยในแต่ละ โปรแกรม และบันทึกเนื้อหาของการสนทนา และสังเกตการสนทนาและบันทึกเนื้อหาจากข้อความที่ปรากฏในห้องสนทนา หรือข้อความที่ใช้สำหรับการสนทนาทั้งนี้ขึ้นอยู่กับลักษณะของโปรแกรมที่ผู้วิจัยเข้าไปเก็บข้อมูล ผู้วิจัยใช้การเปลี่ยนชื่อผู้ใช้ (Username) สำหรับการสนทนาในแต่ละวันและในแต่ละ โปรแกรม แสดงตัวว่าเป็นทั้งเพศชายบ้างเพศหญิงบ้างเพื่อเก็บข้อมูลกับคู่สนทนาให้ได้มากที่สุดในทุกแง่มุม จำนวนของผู้สนทนาที่ทำการศึกษาในแต่ละ โปรแกรมมีจำนวน โปรแกรมละ 45 คน ทั้ง 3 โปรแกรมรวมเป็น 135 คน ระยะเวลาเฉลี่ยที่ใช้สำหรับการสนทนาแต่ละคนประมาณ 1 สัปดาห์ และใช้เวลาสนทนาเฉลี่ยคนละ 5 ครั้ง ๆ ละ ประมาณ 30 นาทีต่อคนซึ่งสามารถสนทนาพร้อมกันได้ครั้งละหลายคน การดำเนินการเก็บข้อมูลดำเนินการในช่วงเวลา 19:00 น. ถึง 24:00 น. กลุ่มผู้ใช้จึงเป็นกลุ่มที่ใช้โปรแกรมสนทนาเฉพาะเวลากลางคืนเท่านั้น

สรุปผลและอภิปรายผล

ผลการศึกษาพบว่าผู้ที่ใช้โปรแกรมการสนทนาแต่ละ โปรแกรมมีพฤติกรรมการสนทนาที่แตกต่างกันเป็นไปตามสมมุติฐานการวิจัย ผู้ที่สนทนาออนไลน์ด้วยโปรแกรม TrueLife ส่วนมากมีพฤติกรรมที่เป็นรูปแบบเป็นทางการ (Formal Behaviors) รักษาทศิกามารยาทการสนทนาออนไลน์ (Online Chat Room Etiquettes) ในการสนทนาบนอินเทอร์เน็ตมากที่สุด รองลงมาได้แก่ผู้สนทนาบนโปรแกรม Window Live Messenger หรือ MSN ส่วนโปรแกรม Camfrog Video Chat เป็นการสนทนาที่มีพฤติกรรมตามสนองความต้องการทางอารมณ์ของผู้สนทนามากที่สุดโดยผู้สนทนาสามารถสร้างดิก

มารยาทสำหรับการสนทนาและมีการควบคุมตนเอง หรือไม่มีกติกาคือใด ๆ ในการควบคุมเลขก็ได้ขึ้นอยู่กับกลุ่มสนทนาถ้ายอมรับและพอใจในพฤติกรรมนั้นก็สามารถใช้พฤติกรรมนั้นในการสนทนาได้

ดังนั้นการเลือกใช้โปรแกรมสำหรับการสนทนาสามารถบอกถึงลักษณะของความต้องการและแบบแผนการสนทนาของผู้เลือกใช้โปรแกรมการสนทนาได้ ถ้าผู้ใช้ต้องการสนทนาที่เป็นแบบแผนมีการตรวจสอบและรักษากติการสนทนาผู้ใช้ควรเลือกใช้โปรแกรม TrueLife ผู้ปกครองสามารถแนะนำโปรแกรมนี้ให้กับบุตรหลานของตนที่เป็นเยาวชนในการใช้สำหรับการสนทนาบนอินเทอร์เน็ต ผู้ที่ใช้โปรแกรมนี้ส่วนมากเป็นเด็กและผู้ใหญ่ตอนต้นมีอายุเฉลี่ยประมาณ 19 ปี ผู้วิจัยไม่พบการใช้ภาษาหรือถ้อยคำที่ไม่สุภาพจากผู้ใช้โปรแกรมนี้ ทั้งนี้เนื่องจากข้อความต่าง ๆ ของผู้สนทนาเป็นแบบเปิดเผยและจัดเก็บบันทึกไว้สำหรับให้คู่สนทนาหรือผู้อื่นสามารถเข้ามาอ่านได้ การใช้สัญลักษณ์ทางอารมณ์ (Emoticon) มีจำกัดเฉพาะที่กำหนดให้จากโปรแกรมไม่มีให้เลือกมากและยุ่งยากในการเพิ่มเติมหรือใช้นอกเหนือจากที่กำหนดให้ รวมทั้งผู้ใช้ที่สมัครเข้าเป็นสมาชิกนั้นผู้บริหารระบบสามารถตรวจสอบได้ง่ายเพราะมีข้อมูลที่สามารถตรวจสอบได้ถ้ามีกรณีจำเป็นที่ผู้ดูแลระบบต้องตรวจสอบ

ส่วนพฤติกรรมการสนทนาด้วยโปรแกรม Window Live Messenger นั้น เหมาะสำหรับผู้ใหญ่ที่ต้องการพูดในเรื่องที่เป็นส่วนตัวมาก ๆ เป็นได้ทั้งแบบประสานเวลาและไม่ประสานเวลา สามารถส่งภาพและเสียงได้ เป็นการสื่อสารเฉพาะระหว่างบุคคลที่มี E-mail ที่สามารถติดต่อกันได้อยู่แล้ว และมีสัญลักษณ์ทางอารมณ์หรือ Emoticon จำนวนมากให้เลือกใช้ มีบริการดาวน์โหลดให้เพิ่มหรือให้ใช้ได้ทั้งที่คิดราคาและไม่คิดราคา ซึ่งมีทั้งภาพที่ส่งไปในทางลามกอนาจารหรือภาพที่สื่อความหมายสองแง่สองงาม รวมทั้งโปรแกรมนี้สามารถเพิ่มเติมหรือสร้างสัญลักษณ์ทางอารมณ์ขึ้นได้เองสำหรับการสื่อความหมายเฉพาะระหว่างบุคคลและสามารถคัดลอกส่งต่อ ๆ กันไปได้ไม่จำกัด ผู้ที่ใช้ควรเป็นผู้ที่มีวุฒิภาวะแล้ว ถ้าเป็นเด็กควรต้องมีผู้ใหญ่คอยให้คำแนะนำตรวจสอบการใช้โปรแกรมนี้เป็นบ้างเป็นระยะ ๆ ผู้ใช้โปรแกรมนี้มีทุกเพศทุกวัย เพราะเป็นโปรแกรมที่ใช้ร่วมกับ E-mail การสนทนาไม่ได้ออกแบบไว้ให้มีการบันทึก เมื่อจบการสนทนาข้อความจะถูกลบทิ้งไป การใช้ภาษาและการรักษากติการสนทนาในการสนทนาออนไลน์บนอินเทอร์เน็ตจึงไม่เป็นประเด็นสำคัญที่คู่สนทนาต้องระมัดระวัง เพราะจะเป็นการสนทนาระหว่างคู่สนทนาเป็นสำคัญ ในโปรแกรมนี้จะมีการใช้ภาษาที่ไม่ถูกต้องตามหลักภาษามากที่สุด และมีคำศัพท์ใหม่ ๆ มากสำหรับการสนทนา ทั้งนี้เพื่อสะดวกและประหยัดเวลาในการพิมพ์ ภาษาที่ใช้จึงเป็นภาษาที่ใช้สื่อสารและเข้าใจได้ระหว่างคู่สนทนา ซึ่งบางคำเป็นภาษาที่สร้างขึ้นมาสสำหรับใช้สำหรับการสนทนาด้วยโปรแกรม “เอ็ม” หรือสำหรับ “การเล่นเอ็ม” โดยเฉพาะ ผู้ปกครองจึงต้องอธิบายให้กับเด็กที่ใช้โปรแกรมนี้ในประเด็นของการใช้ภาษาให้ถูกต้องเมื่อต้องใช้ในการเขียนหรือการสื่อสารภายนอกโลกของ Cyberspace

สำหรับโปรแกรม Camfrog Video Chat นั้นเป็นการสนทนาที่สามารถเห็นได้ทั้งภาพและเสียง ข้อความที่ใช้สื่อความหมายเป็นที่เปิดเผยได้และสามารถสนทนาเฉพาะคู่สนทนาได้ เป็นการสนทนาแบบประสานเวลาหรือ สด ๆ (Live) เนื่องจากเป็นโปรแกรมที่ไม่มีการตรวจสอบการเป็นสมาชิกของผู้ที่เข้าใช้โปรแกรม และการสนทนาไม่ออกแบบไว้ให้มีการบันทึกจัดเก็บไว้จึงทำให้ผู้ใช้กล้าที่จะแสดงพฤติกรรมหรือวาทกรรมต่าง ๆ ได้ตามใจชอบ ขึ้นอยู่กับว่ากลุ่มสนทนานั้นยอมรับได้หรือไม่ ห้องสนทนาแต่ละห้องมีแบบแผนพฤติกรรมตามธรรมชาติของแต่ละห้อง บางห้องมีกติกาบางอย่างชัดเจนและรักษาย่างเคร่งครัด บางห้องไม่มีเลย พฤติกรรมจึงมีความหลากหลายมาก ผู้ปกครองจึงไม่ควรให้บุตรหลานของตนเข้าไปใช้โปรแกรมนี้จนกว่าจะมีวุฒิภาวะที่เหมาะสมแล้ว ถึงแม้ว่าจะมีการกำหนดการสนทนาสำหรับเด็กอายุต่ำกว่า 18 ปี หรือมาตรการป้องกันเยาวชนไว้ในระบบของโปรแกรมก็ตามแต่ยังไม่สามารถควบคุมได้จริงจัง สำหรับผู้ปกครองที่มีบุตรหลานเป็นผู้พิการทางการได้ยินหรือเป็นใบ้ ซึ่งโปรแกรมนี้มีประโยชน์มากสำหรับผู้พิการเหล่านี้สามารถใช้สื่อสารระหว่างกันควรต้องมีการแนะนำอย่างใกล้ชิดในการเลือกใช้โปรแกรมนี้

สำหรับเรื่องที่สนทนาแบ่งตามลำดับเนื้อหาสาระการสนทนาจากมากที่สุดได้เป็น 3 ลำดับ ดังนี้ เรื่องความรักและอารมณ์รัก รองลงมาได้แก่เรื่องทั่ว ๆ ไปที่ไม่เกี่ยวกับความรัก และลำดับสุดท้ายเป็นเรื่องการเมืองและการปกครอง นอกจากนี้ผลการศึกษาพบว่าคุณลักษณะของโปรแกรมการสนทนาออนไลน์มีผลต่อพฤติกรรมการสนทนา ถ้าการสนทนาถูกบันทึกไว้จะทำให้ผู้ใช้ระมัดระวังการใช้วาทกรรมในการสนทนา